



.....

가족 화합
서비스(FRS,
Family
Reconciliation
Services)

가족을 하나로
모읍니다.

.....



Washington State Department of
CHILDREN, YOUTH & FAMILIES



가족 화합 서비스(FRS, Family Reconciliation Services)

FRS (가족 화합 서비스)는 가정 내 규칙을 따르지 않거나, 약물 남용 또는 가족 내 각종 문제로 인해 청소년의 가출로 이어질 수 있는 갈등 상태의 청소년 및 가족을 위한 자발적 프로그램입니다. FRS의 목표는 가족을 유지하고 가족 간의 관계 강화와 화해를 통해 청소년의 가출을 방지하는 것입니다.



해당 프로그램:

- 12~17세 사이의 청소년에게 해당합니다.
- 위험에 처한 청소년, 서비스를 필요로 하는 아동 또는 가족 간의 갈등에 연관된 문제를 해결하기 위한 가족 내 스킬과 지원을 높이고자 합니다.
- 가족을 유지하고 가족 간의 관계를 강화합니다.

부모 또는 청소년이 중앙 접수처 1-866-363-4276으로 전화해서 FRS를 요청할 수 있습니다. 간병인, 부족 사회 사회복지사, DCYF 사회 복지사, 법 집행 기관, HOPE 센터, 위기 주거 센터 (CRC) 또는 야간 청소년 쉼터가 청소년이나 부모를 대신해 서비스를 신청할 수도 있습니다.

사회복지사는 케이스 접수 24시간 이내에 가족에게 연락하여 인터뷰 및 평가 일정(주말 및 공휴일 제외)을 잡습니다. 사회복지사, 청소년 및 가족은 현재 그들이 겪는 갈등과 그들의 간격을 좁힐 수 있는 방법에 대해 논의하게 됩니다.

본 서비스는 청소년과 부모를 하나로 모으는데 목표가 있습니다. 본 서비스는 다음의 사항을 포함하지만 이에 국한되지는 않습니다.

- 가족 평가
- 단기 가족 개입 서비스
- 약물 남용 치료 및/또는 상담 의뢰
- 해당하는 경우 집중 서비스가 제공되는 랩어라운드(WISe)를 포함하는 정신 건강 서비스 의뢰
- 필요한 경우 위험에 처한 청소년(ARY, At-Risk Youth) 또는 서비스가 필요한 아동(CHINS, Child in Need of Services) 청원서 제출 지원

청소년 및 부모를 위한 옵션

가족 평가

가족 평가는 가족의 강점, 필요 사항 및 자원과 이것들이 가족의 갈등에 미칠 수 있는 효과를 상세하게 파악하기 위한 정보를 수집합니다. 가족의 갈등을 줄일 수 있도록 지원하고, 가족을 유지하기 위한 지역 사회의 자원 및/또는 DCYF 서비스의 확인을 위해 부모 및 청소년과 협력해서 평가를 완료합니다. 자원 의뢰에는 단기 가족 개입 서비스, 약물 남용 평가, 정신 건강 서비스 및 WISE가 포함될 수 있습니다.





위험에 처한 청소년(ARY)

워싱턴주의 법률은 아래 내용에 해당하는 청소년을 위험에 처한 청소년 (ARY)으로 정의합니다.

- (a) 부모의 동의없이 연속으로 72시간 이상 집을 떠나있는 청소년, 또는
- (b) 자신의 행동이 다른 청소년 또는 다른 사람의 건강, 안전 또는 복지를 위협할 정도로 부모의 통제를 벗어난 청소년, 또는
- (c) 약물 남용과 관련하여 계류중인 형사 고발은 없지만 약물 남용 문제를 가지고 있는 청소년.

가족 평가는 ARY 신청서 제출전에 완료해야 합니다. 이 신청서를 통해 부모 또는 법적 보호자는 청소년이 반드시 따라야하는 합리적인 조건 설정으로 청소년 법원의 도움을 받아 청소년에 대한 양육권을 유지할 수 있습니다. 여기에는 청소년의 교육 프로그램 참여, 가족 규칙의 준수 및 상담 서비스 참석 등이 포함될 수 있습니다. 법원은 ARY의 승인 시 부모가 상담 또는 기타 서비스에 참여하도록 명령할 수 있습니다. 부모는 법원이 명령한 계획 및 관련 비용에 대한 재정적인 책임의 의무가 있습니다.

서비스가 필요한 아동(CHINS)

상담 시 친척 집 거주 또는 이와 유사한 노력이 청소년과 부모 사이의 갈등을 해결하지 못하고 청소년이 가정의 외부에 있어야 하는 경우 청소년 또는 부모는 CHINS 신청서를 제출할 수 있습니다.

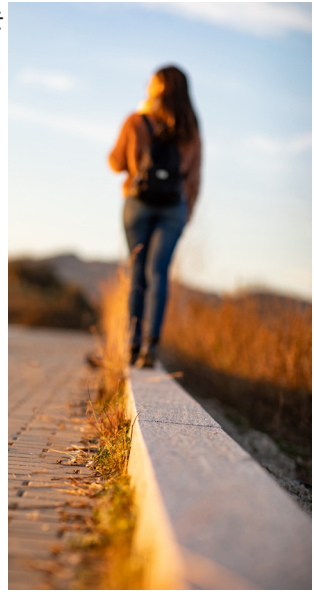
워싱턴주의 법률은 아래 내용에 해당하는 청소년을 서비스가 필요한 아동(CHINS)으로 정의합니다.



- (a) 자신의 행동이 다른 청소년 또는 다른 사람의 건강, 안전 또는 복지를 위협할 정도로 부모의 통제를 벗어난 청소년,
- (b) 부모, CRC, 가정 외부 거주 또는 법원 명령 거주에서 두 번 이상의 개별 사례에서 연속으로 최소 24시간 동안 동의없이 집을 떠나 있던 것으로 법 집행 기관에 보고된 청소년, 및
 - (i) 심각한 약물 남용 문제가 있는 청소년, 또는
 - (ii) 아동 또는 다른 사람의 건강, 안전 또는 복지에 심각한 해를 끼칠 수 있는 행동을 보인 청소년, 또는
- (c) (i) 다음을 필요로 하는 청소년 또는 아래 내용에 해당하는 청소년:
 - A. 음식, 쉼터, 건강 관리, 의복 또는 교육을 포함한 필수 서비스, 또는
 - B. 가족의 유지 또는 재결합을 위한 서비스
 - (ii) 이러한 서비스를 받을 권한이 없거나 사용을 거부한 청소년, 및
 - (iii) 부모가 가족의 형태를 유지하려는 노력을 계속했지만 실패했음이 증명되었거나, 가족의 형태를 유지하려는 노력을 유지할 수 없거나 원하지 않는 사람, 또는
- (d) "성적으로 착취당한 아동"

부모는 위의 정의된 내용에 자신의 자녀가 해당되는 경우 CHINS 신청서를 제출할 수 있습니다. 청소년 또는 DCYF 사회복지사는 청소년이 위의 조건 중에 하나라도 해당하는 경우 CHINS 신청서를 제출할 수 있습니다. 특히 부모가 청소년이 부모의 집에서 거주하도록 허락하지 않고 청소년이 거주할 수 있는 기타 장소를 구하지 않거나 마련할 수 없는 경우에는 더욱더 그렇습니다.

신청서를 제출하는 사람은 갈등을 해결하려고 노력했고 모든 합리적인 대안을 전부 시도했으며, 가족이 문제의 해결을 위해 지속해서 노력하는 동안 청소년이 집을 벗어나 거주하는 것이 최선이라는 것을 증명해야 합니다. DCYF 사회복지사를 통한 가족 평가는 CHINS 신청서 제출 전에 완료되어야 합니다.



법원이 집을 벗어난 거주를 승인하면 청소년은 보통 친척 집 또는 가족 친구의 집에 거주하게 됩니다. DCYF는 아동이 면허를 보유한 위탁 가정 또는 면허가 필요하지 않은 친척과 함께 거주하게 된 경우에만 감독하고 해당 서비스를 진행합니다. 만약 법원이 청소년을 친척이 아니면서 면허가 없는 가정에 거주하도록 하면 DCYF는 케이스를 종결하고 법원에 해당 조치를 알립니다. 부모 또는 DCYF는 아래와 같은 사유로 서비스의 제공이 불가능한 경우 CHINS 법원 절차의 기각을 요청할 수 있습니다.

- (a) 해당 청소년이 법원이 승인한 거주지에서 연속으로 30일 이상 떠나있는 경우, 또는
- (b) 부모나 청소년 또는 그들 모두가 가족의 재결합을 목적으로 하는 적절한 개입에 협조하기를 거부하는 경우, 또는
- (c) DCYF가 가족을 재결합 수 있는 모든 가용하고 적절한 자원을 소진한 경우.

법원은 가족의 재결합 진행 상황을 확인하기 위해 90일 이내에 검토 심리를 개최합니다. 검토 심리 중 청소년이 집에 돌아가지 못하는 경우, 해당 청소년은 최대 6개월간 현재 거주지에 머무를 수 있습니다. 법원은 신속한 가족의 재결합을 돕는 서비스에 부모가 참여하도록 명령할 수 있습니다.



지역사회 자원

치료 서비스

생명을 위협하는 응급상황 시에는 9-1-1에 전화를 걸어주십시오. 행동 건강 서비스를 받으려면 워싱턴주 정신 건강 의뢰 서비스 1-833-303-5437로 연락하여 의뢰 전문가와 상담하십시오. 행동 장애가 있는 21세 이하의 메디 케이드 적격 아동 및 청소년은 집중 서비스가 제공되는 랩어라운드(WISe) 프로그램을 통해 추가적인 지원을 받을 수 있습니다. 가정과 지역 사회에서 WISe를 제공할 수 있습니다.

누군가 자살의 위험이 있다면, 자살 예방 라이프 라인 1-800-273-8255로 연락하십시오.

정신 건강 또는 약물 의존 프로그램에 대한 더 자세한 정보는, 부모 또는 청소년 스스로 24시간 운영되는 워싱턴 리커버리 헬프 라인 1-866-789-1511로 연락하시면 됩니다. 헬프 라인인 워싱턴주 주민에게 익명의 비밀을 보장하는 위기 개입과 서비스 의뢰를 제공합니다.

아동 학대 및 방치 또는 상업적으로 성 착취를 당하는 아동(CSEC)에 대한 신고는 1-866-ENDHARM (1-866-363-4276)에 연락하십시오.

다른 형식 또는 언어로 된 이 문서의 복사본을 원하시면 DCYF 주민관계실(DCYF Constituent Relations)에 문의하시기 바랍니다. (1-800-723-4831 | 360-902-8060, ConstRelations@dcyf.wa.gov)

DCYF PUBLICATION CWP_0037 KO (03-2021) Korean