



.....

Usluge obiteljske medijacije

*Čuvanje obitelji na
okupu*

.....



Washington State Department of
CHILDREN, YOUTH & FAMILIES



Usluge obiteljske medijacije

Usluge obiteljske medijacije (FRS) dobrovoljni je program namijenjen mladima i obiteljima koji se nalaze u uzajamnom sukobu, što može uzrokovati bijeg mladih od kuće, nepoštovanje obiteljskih pravila, zlouporabu droga ili druge probleme u obitelji. Cilj je FRS-a sačuvati, osnažiti i pomiriti obitelji te spriječiti smještaj mladih izvan doma.



Program ima sljedeće značajke:

- Namijenjen je mladima u dobi od 12 do 17 godina.
- Cilj mu je razvoj vještina i potpora u obiteljima kako bi se riješili problemi povezani s mladima koji su izloženi riziku, djecom koja imaju potrebu za uslugama ili obiteljskim sukobom.
- Njime se čuva i osnažuje obiteljska zajednica.

Roditelji i mladi mogu zatražiti FRS pozivom na središnji broj telefona 1-866-363-4276. Odgajatelj, plemenski socijalni radnik, socijalni radnik DCYF-a (Odjel za djecu, mlade i obitelji), policajac, Centar HOPE, Centar za krizni smještaj (CRC) ili prenoćište za mlade također mogu pozvati u ime mlade osobe ili roditelja i zatražiti usluge.

Socijalni radnik obratit će se obitelji u roku od 24 sata od kad mu je dodijeljen slučaj, izuzev vikenda i praznika, kako bi zakazao razgovor i procjenu. Socijalni radnik, mlada osoba i obitelj razgovarat će o postojećem sukobu i sredstvima koja su na raspolaganju da bi se riješile međusobne nesuglasice.

Usluge su osmišljene kako bi se ujediniło mladu osobu i roditelje. Usluge mogu obuhvaćati, ali nisu ograničene na:

- obiteljsku procjenu
- kratkoročne usluge obiteljske intervencije
- upućivanja na liječenje od ovisnosti o drogama i/ili savjetovanje
- upućivanja na usluge povezane s očuvanjem mentalnog zdravlja, prema potrebi obuhvaćaju Intenzivne usluge mentalnog zdravlja, (eng. Wraparound with Intensive Services, WISE)
- pomoć pri ispunjavanju zahtjeva za program Mlada osoba izložena riziku (ARY) ili program Dijete kojem su potrebne usluge (CHINS), prema potrebi

Mogućnosti za mlade i za roditelje

Obiteljska procjena

Obiteljskom procjenom prikupit će se informacije kojima će se omogućiti bolje razumijevanje jakih strana obitelji, potreba i sredstava te njihovih učinaka na postojeći obiteljski sukob. Procjene se obavljaju u suradnji s roditeljima i mladima kako bi se utvrdila sredstva kojima zajednica raspolaže i/ili usluge DCYF-a za smanjivanje obiteljskog sukoba i očuvanje obiteljske zajednice. Sredstva mogu obuhvaćati kratkoročne usluge obiteljske intervencije, procjenu zlouporaba droga, usluge mentalnog zdravlja i WISE.





Mlada osoba izložena riziku (ARY)

Prema zakonu savezne države Washington, mlada osoba izložena riziku (ARY) označava maloljetnika:

- (a) koji izbiva iz doma tijekom najmanje 72 uzastopna sata bez pristanka roditelja;
- (b) koji je izvan nadzora svojeg roditelja, a njegovo ponašanje ugrožava zdravlje, sigurnost ili dobrobit te ili bilo koje druge osobe; ili
- (c) koji ima problem sa zlouporabom droga za koju ne postoji kaznena prijava.

Prije podnošenja zahtjeva za program ARY potrebno je obaviti obiteljsku procjenu. Ovim se zahtjevom omogućava roditelju ili zakonskom skrbniku da zadrži skrbništvo nad mladom osobom, a istovremeno zatraži pomoć od suda za mladež koji će utvrditi razumne uvjete kojih se mlada osoba mora pridržavati. To može obuhvaćati zahtjev da se mlada osoba uključi u obrazovni program, slijedi obiteljska pravila i pohađa usluge savjetovanja. Pri odobravanju programa ARY, sud može naložiti roditelju da sudjeluje u savjetovanju ili drugim uslugama. Roditelj će biti financijski odgovoran za troškove povezane s planom koji naloži sud.

Dijete kojem su potrebne usluge (CHINS)

Kad savjetovanje, život s rođacima ili slični pokušaji ne uspiju riješiti sukobe između mlade osobe i njegovih roditelja te je mladu osobu potrebno smjestiti izvan obiteljskog doma, mlada osoba ili roditelj mogu podnijeti zahtjev za program CHINS.

Prema zakonu savezne države Washington, dijete kojem su potrebne usluge označava maloljetnika:

- (a) koji je izvan nadzora svojeg roditelja, a njegovo ponašanje ugrožava zdravlje, sigurnost ili dobrobit te ili druge osobe; ili
 - (b) koji je prijavljen policiji da je bez pristanka tijekom najmanje 24 uzastopna sata u dva ili više zasebnih slučajeva izbivao iz obiteljskog doma, CRC-a, smještaja izvan obiteljskog doma ili smještaja koji je naložio sud; te
 - (i) koji je pokazao ozbiljan problem zlorporabe droga; ili
 - (ii) je pokazao ponašanja koja predstavljaju ozbiljnu prijetnju zdravlju, sigurnosti ili dobrobiti djeteta ili bilo koje druge osobe; ili
 - (c) (i) kojem su potrebne:
 - A. odgovarajuće usluge koje uključuju hranu, sklonište, zdravstvenu skrb, odjeću ili obrazovanje; ili
 - B. usluge u cilju očuvanja ili ponovnog ujedinjenja obitelji;
 - (ii) koji nema pristup tim uslugama ili se njima odbio koristiti; te
 - (iii) čiji su roditelji pokušali opetovane, no neuspjele pokušaje da se očuva obiteljska struktura ili nisu u mogućnosti odnosno ne žele nastaviti s pokušajima da se očuva obiteljska struktura; ili
- (d) koji je „spolno iskorištavano dijete“.



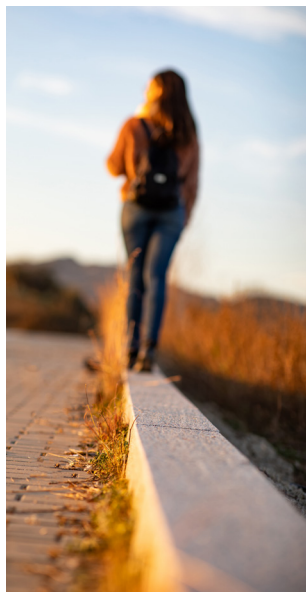
Roditelji mogu podnijeti zahtjev za program CHINS kad postoje uvjeti koji se odnose na dijete utvrđeni u prethodnoj definiciji. Mlada osoba ili socijalni radnik DCYF-a može podnijeti zahtjev za program CHINS ako postoji bilo koji od prethodnih uvjeta, posebno ako roditelj neće dopustiti mladoj osobi da živi u roditeljskom domu a neće ili nije u mogućnosti osigurati drugo mjesto gdje će mlada osoba živjeti.

Osoba koja podnosi zahtjev mora dokazati da je pokušala riješiti sukob, da su iscrpljene sve razumne alternative te je za mladu osobu najbolje da živi izvan doma, dok će obitelj nastaviti raditi na rješavanju problema. Prije podnošenja zahtjeva za programom CHINS potrebno je sa socijalnim radnikom DCYF-a obaviti obiteljsku procjenu.

Ako sud odobri smještaj izvan obitelji, mlada će osoba u pravilu živjeti s rođakom ili obiteljskim prijateljem. DCYF nadgleda smještaj i podupire pružanje usluga samo ako se dijete smjesti u licenciranu udomiteljsku obitelj ili kod rođaka koji ne treba biti licenciran. Ako sud smjesti mladu osobu u dom koji nije kod rođaka ili nije licenciran, DCYF će zaključiti slučaj i o tome obavijestiti sud. Roditelji ili DCYF mogu zatražiti da se odbaci sudski postupak CHINS ako nije moguće pružiti usluge zbog sljedećih razloga:

- (a) mlada osoba izbivala je iz smještaja koji je odobrio sud tijekom 30 ili više uzastopnih dana;
- (b) roditelji ili mlada osoba, ili svi zajedno, odbijaju surađivati tijekom dostupne, odgovarajuće intervencije čiji je cilj ponovno ujedinjenje obitelji; odnosno
- (c) DCYF je iscrpio sva dostupna i odgovarajuća sredstva kojima bi se postiglo ponovno ujedinjenje.

Sud će održati ponovno ročište u roku od 90 dana radi provjere napretka u ponovnom ujedinjenju obitelji. Ako se mlada osoba ne može vratiti kući nakon ponovnog ročišta, može ostati u smještaju do šest mjeseci. Sud roditeljima može naložiti da sudjeluju u uslugama kako bi se obitelj što prije ponovno ujedinila.





Sredstva zajednice

Usluge liječenja

Za sve hitne slučajeve kojima je ugrožen život, pozvati 9-1-1. Da biste zatražili usluge koje se odnose na bihevioralno zdravlje, obratite se Službi za koordinaciju mentalnog zdravlja savezne države Washington na broj telefona 1-833-303-5437 i povežite se sa stručnjakom za koordinaciju. Djeca koja ostvaruju pravo na liječničku pomoć i mladi do 21 godine starosti sa složenim bihevioralnim potrebama mogu ostvariti pravo na dodatnu potporu kroz program Intenzivne usluge mentalnog zdravlja (WiSe). Program WiSe dostupan je u domu i u zajednici.

Ako netko razmišlja o samoubojstvu, obratite se liniji za sprječavanje samoubojstava na broj 1-800-273-8255.

Za informacije o mentalnom zdravlju ili programima za ovisnost o kemijskim tvarima, mladi ili roditelji mogu pozvati liniju za pomoć u Washingtonu dostupnu 24 sata na broj 1-866-789-1511.

Linija za pomoć nudi anonimnu i povjerljivu kriznu intervenciju i koordinaciju usluga za državljane savezne države Washington.

Za pitanja o zlostavljanju i zanemarivanju djece ili o komercijalno spolno iskorištavanom djetetu (CSEC) obratite se na broj 1-866-ENDHARM (1-866-363-4276).

Ako želite kopije ovog dokumenta u drugom formatu ili na drugom jeziku, obratite se organizaciji Constituent Relations DCYF-a (1-800-723-4831 | 360-902-8060, ConstRelations@dcyf.wa.gov).

DCYF PUBLICATION CWP_0037 CT (03-2021) Croatian