



家庭和解
服务

家人永睦



Washington State Department of
CHILDREN, YOUTH & FAMILIES

家庭和解服务

家庭和解服务 (FRS) 是一项志愿服务项目，为相互之前有冲突(可能导致理解出走、不遵守家庭纪律、滥用药物或其他家庭问题)的青少年及其家人提供和解服务。FRS 的目标是保护、加强和协调家庭，防止青少年少小离家。



计划：

- 为 12 至 17 岁的青少年服务。
- 培养技能以及提供家庭支援，以解决与“高危”青少年、需要服务的儿童或家庭冲突相关的问题。
- 保护和加强家庭凝聚。

家长或青少年可致电 Central Intake 1-866-363-4276 申请 FRS。护理人员、部落社工、DCYF 社工、执法部门、HOPE Center、危机寄宿中心 (CRC) 或过夜青少年收容所也可以代表青少年或家长打电话请求服务。

社工会在案例分派后 24 小时内 (周末及假期除外) 与家属联络，安排面谈及评估。社工、青少年及其家人将共同讨论目前的冲突以及解决办法。

这项服务旨在将青少年及其父母联结起来。具体服务包括但不限于：

- 家庭评估
- 短期家庭干预服务
- 药物滥用治疗转诊和/或咨询
- 心理健康服务 (包括包围强化服务 (WISe) 转介 (如适用))
- 应要求协助提交高危青少年 (ARY) 或需要服务的儿童 (CHINS) 申请

青少年和家长的選擇

家庭評估

通過家庭評估，可以收集信息，以便更好地了解家庭的優勢、需求和資源及其對當前家庭衝突的影響。與父母和青少年合作完成評估，以確定社區資源和/或 DCYF 服務，減少家庭衝突、維系家庭凝聚。資源轉介可能包括短期家庭干預服務、藥物濫用評估、心理健康服務和 WISe。





高危青少年 (ARY)

华盛顿州法律将高危青少年定义为如下青少年：

- (a) 未经父母同意，离家连续超过 72 小时；
- (b) 超出父母控制范围，以致其行为危及其本人或任何其他人的健康、安全或福利；或
- (c) 存在药物滥用问题，但是没有与药物滥用相关的未决刑事指控。

必须在提交 ARY 申请前完成家庭评估。这一申请允许父母或法定监护人在寻求少年法庭协助的同时，通过设定青少年必须遵守的合理条件，维持对其的监护权。这可能包括要求青少年参与教育计划、遵守家庭规则和参加咨询。法院在准予 ARY 时，可以命令父母参加咨询或其他服务。父母应承担与法院下令的计划有关的费用。

需要服务的儿童 (CHINS)

如果咨询、与亲属同住或类似的努力未能解决青少年与其父母之间的冲突，需要将青少年进行家庭外安置，青少年或父母可以提出 CHINS 申请。

华盛顿州法律将需要服务的儿童定义为如下青少年：

- (a) 超出父母控制范围，以致其行为危及其本人或其他人的健康、安全或福利；
 - (b) 执法部门收到报告，未经同意，至少连续 24 小时不在父母任何一方、儿童权利委员会、家庭外安置或法院命令安置的家中；以及
 - (i) 表现出严重的药物滥用问题；或
 - (ii) 表现出对其本人或任何其他人的健康、安全或福利造成严重危害的行为；或
 - (c) (i) 有以下需求：
 - A. 包括食物、住所、保健、衣物或教育在内的必要服务；或
 - B. 旨在维系家庭凝聚的服务；
 - (ii) 无法获得或不接受这些服务；
 - (iii) 其父母证明了在维系家庭凝聚方面一直在努力做工作，但是没有成效，或者没有办法或不愿意在维系家庭凝聚方面一直尝试；
- (d) “儿童性剥削”



如果存在上述定义中所述的有关青少年的条件，家长可以提交 CHINS 申请。如果存在上述任何条件，青少年或 DCYF 社工可以提交 CHINS 申请，但是前提条件是如果父母不允许青年住在家中，并且不会或无法为青少年安排其他居所。

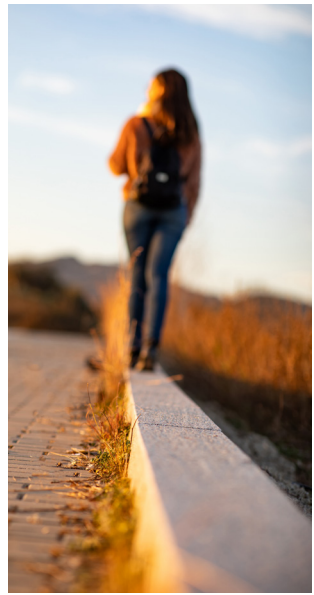
申请人必须证明自己尝试了努力解决冲突，用尽了所有合理的办法，最后证明目前最好的办法是对青少年进行家庭外安置，同时父母继续寻找解决办法。必须在提交 ARY 申请前由 DCYF 社工完成家庭评估。

如果法院批准了家庭外安置，可以与亲朋好友同住。仅在儿童被安置在获得许可的寄养家庭或与不需要获得许可的亲属家中时，DCYF 才监督安置并积极确保服务的交付。如果法院下令将儿童安置在非亲属、未获许可的家庭，DCYF 将结案并通知法院。

如果由于以下原因无法提供服务，父母或 DCYF 可要求撤销 CHINS 诉讼程序：

- (a) 儿童连续 30 天或以上未得到经法院批准的安置；
- (b) 父母和/或儿童拒绝就维系家庭的适当干预措施予以配合；或
- (c) DCYF 已经尝试所有可用的和适当的资源来实现和解、团聚。

法院将在 90 天内举行复审听证会，核查儿童与父母的和解、团聚进展情况。如果复审听证会后儿童无法返家，其可以继续留在当前的安置场所，为期六个月。法院可以命令父母参与促进一家人尽快和解、团聚的服务。





社区资源

治疗服务

对于危及生命的紧急情况，请拨打 9-1-1。如需寻求行为健康服务，请致电 1-833-303-5437 联系华盛顿州心理健康转诊服务，并联系转诊专家。符合医疗补助条件的儿童和 21 岁以下有复杂行为需求的青少年可通过包围强化服务 (WISe) 计划获得额外支持。WISe 服务可以在家中和社区中提供。

如果有人打算自杀，请拨打自杀预防热线 1-800-273-8255。

有关心理健康或杜绝化学品依赖计划的信息，青少年或家长可以拨打华盛顿州 24 小时康复帮助热线 1-866-789-1511。帮助热线将为华盛顿州居民提供匿名和保密的危机干预和服务推荐。

有关虐待和忽视儿童或商业性剥削儿童 (CSEC) 的问题，请联系 1-866-ENDHARM (1-866-363-4276)。

如果您想得到本文档其他格式或语种的副本，请联系 DCYF 选民关系处 (1-800-723-4831 / 360-902-8060, ConstRelations@dcyf.wa.gov)。

DCYF PUBLICATION CWP_0037 CH (03-2021) Chinese Simplified